



**PRÉFET
DE LA MARNE**

*Liberté
Égalité
Fraternité*

**Direction régionale de l'environnement,
de l'aménagement et du logement**

Reims, le 11 septembre 2024

Unité Départementale de la Marne

Nos réf. : D1 i 2023-594

Vos réf : transmission du 20 décembre 2022

Affaire suivie par : xxx

Tél. : 03 10 42 28 00

Courriel : ud51.dreal-grand-est@developpement-durable.gouv.fr

**RAPPORT DE L'INSPECTION DES
INSTALLATIONS CLASSEES**

Objet : Société SUN DESHY à Francheville – Demande d'aménagement aux prescriptions de l'arrêté du 10 avril 2017 relatif aux installations soumises à la rubrique 1510

PJ : projet d'arrêté préfectoral complémentaire

Par transmission du 20 décembre 2022, complétée le 03 août 2023, la société SUN DESHY a transmis, pour son établissement de Francheville, un état de conformité de ses installations aux prescriptions de l'arrêté du 10 avril 2017 relatif aux installations soumises à la rubrique 1510.

L'analyse des éléments présentés dans le dossier permet de relever quelques demandes d'aménagement aux prescriptions de l'arrêté du 10 avril 2017 relatif aux installations soumises à la rubrique 1510. L'inspection des installations classées propose d'encadrer les aménagements sollicités par un arrêté préfectoral complémentaire joint au présent rapport. Ce projet d'arrêté préfectoral a été porté à la connaissance de l'exploitant.

Rédigé par les inspecteurs de l'environnement : xxx

Vérifié par le chef du pôle risques chroniques de la DREAL Grand-Est : xxx

Approuvé par le chef du pôle risques accidentels de la DREAL Grand-Est : xxx

1 PRÉSENTATION DE L'ÉTABLISSEMENT

L'établissement de SUN DESHY est implanté sur le territoire de la commune de Francheville. La société SUN DESHY possède 3 sites de déshydratation soumis à autorisation au titre des installations classées pour la protection de l'environnement (ICPE) dans le département de la Marne. Le site de Francheville récolte et déshydrate des fourrages, ainsi que des pulpes de betterave provenant des sucreries durant les campagnes sucrières. Les produits déshydratés sont destinés à l'alimentation animale et se présentent sous forme de granulés ou de balles.

L'établissement dispose des actes administratifs suivants :

Acte administratif	Date d'entrée en vigueur	État
Arrêté préfectoral d'autorisation n°91.A.17.IC	25/04/1991	Abrogé
Arrêté préfectoral d'autorisation n°98.A.59.IC	08/07/1998	Abrogé
Arrêté préfectoral complémentaire n°2009.APC.114.IC	14/08/2009	Abrogé
Arrêté préfectoral d'autorisation n°2013.A.70.IC	05/07/2013	En vigueur
Arrêté préfectoral complémentaire n°2017.APC.53.IC	23/05/2017	En vigueur
Arrêté préfectoral complémentaire n°2017.APC.146.IC	13/12/2017	En vigueur
Arrêté préfectoral complémentaire n°2018-APC-29-IC	14/03/2018	En vigueur
Arrêté préfectoral complémentaire n°2022-APC-043 IC	03/03/22	En vigueur

Le site est actuellement composé de :

- 1 unité de déshydratation ;
- 5 silos fonds plats pour les balles ;
- 2 silos fonds plats pour les granulés ;
- 1 aire de stockage du charbon et de la biomasse ;
- 2 ateliers
- 1 atelier de fabrication des balles

2 SITUATION ADMINISTRATIVE DU SITE

A travers ce porter à connaissance, l'exploitant demande l'autorisation de stocker, en simultané, des balles (rubrique 1530 de la nomenclature ICPE) et des granulés (rubrique 2160) au sein du bâtiment ST2.

Les caractéristiques du hangar sont les suivantes :

- soit deux îlots de stockage : un îlot de 7 000 tonnes de balles de luzerne et un îlot de 1 000 tonnes de granulés de luzerne ou de pulpes de betterave ;
- soit un seul îlot de granulés (luzerne ou pulpe) de 22 000 tonnes.

Un merlon d'une hauteur de 8 m est disposé entre le stockage et les limites de propriété.

Suite à la modification de la nomenclature des ICPE, par décret n°2020-1169 du 24 septembre 2020, les rubriques doivent être analysées ensemble, afin de déterminer si elles sont susceptibles d'être classées selon la rubrique 1510.

Les installations pourvues d'une toiture (IPD), dédiées au stockage, du site de Francheville sont :

- bâtiment ST1 : granulés de luzerne ou de pulpes (2160) ;
- bâtiment ST2 : granulés de luzerne ou de pulpes (2160) et des balles de luzerne ou paille (1530) ;

- bâtiment ST3 : balles de luzerne ou paille (1530) ;
- bâtiment ST4 : balles de luzerne ou paille (1530) ;
- bâtiment ST5 : balles de luzerne ou paille (1530) ;
- bâtiment ST6 : balles de luzerne ou paille (1530) ;
- bâtiment ST7 : balles de luzerne ou paille (1530).

Le bâtiment ST1 stocke des granulés de luzerne en vrac. Il n'est donc pas considéré comme une IPD. Le bâtiment ST1 reste alors classé selon la rubrique 2160.

L'établissement comporte un groupe d'IPD composé des bâtiments ST2 à ST7.

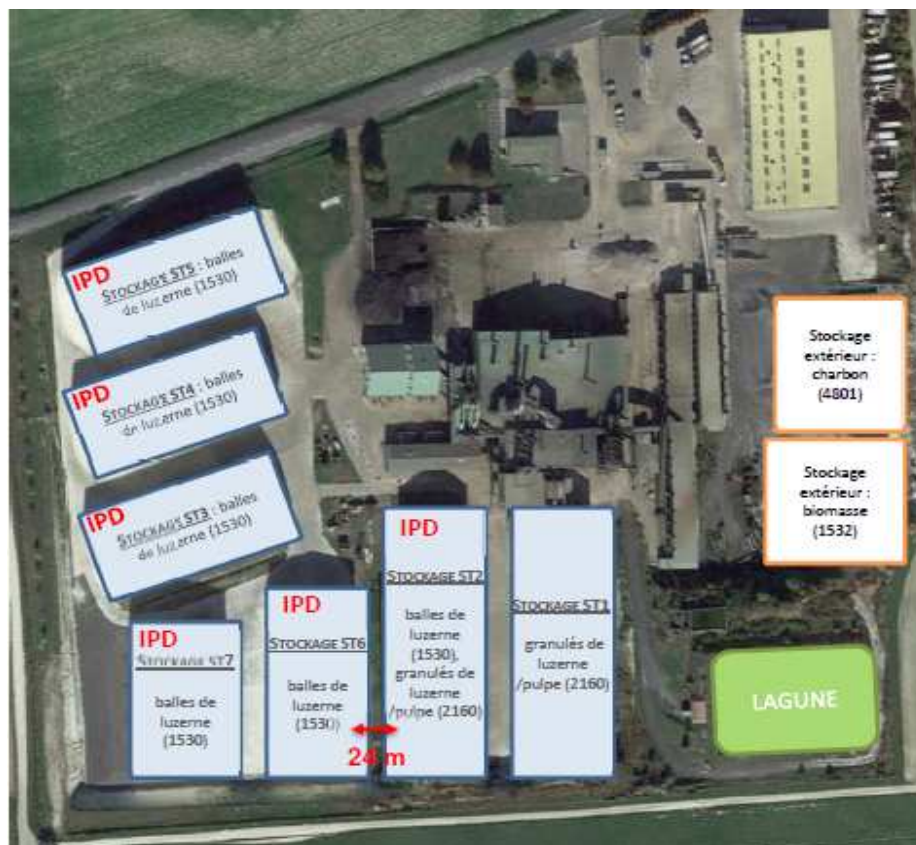


Figure 1: Localisation des IPD

Le groupe d'IPD a les caractéristiques suivantes :

	ST2	ST3	ST4	ST5	ST6	ST7
Volume balles (m³)	20000	17500	17500	17500	17500	17500
Quantité balles (1530) (t)	8000	7000	7000	7000	7000	7000
Volumes granulés (m³)	36600	/	/	/	/	/
Quantités granulés (2160) (t)	22000	/	/	/	/	/
Produits stockés	1530 et 2160	1530				

Les installations ne peuvent pas être considérées dans une des exemptions de l'assujettissement à la 1510, à savoir :

- la quantité globale de matières stockées n'est pas inférieure à 500 t ;
- pas de classement en rubrique unique ;
- pas d'entrepôt exclusivement frigorifique.

Par ailleurs, le volume des entrepôts est de 190 000 m³ : ST2 : 47 000 m³ et ST3 à ST7 : 143 000 m³.

Le groupe d'IPD n°1 est soumis à la rubrique 1510 ainsi qu'à la rubrique 2160 pour le hangar ST2.

3 ANALYSE DU RISQUE

Conformément aux articles 1 et 2 de l'annexe VIII de l'arrêté ministériel du 11 avril 2017, une étude des effets thermiques en cas d'incendie des bâtiments ST2 à ST7 a été réalisée.

Les modélisations Flumilog du bâtiment ST2, en stockage balles/granulé ou uniquement granulés, montrent que les flux thermiques ne sortent pas des limites de propriété grâce au merlon de 8 m de hauteur.

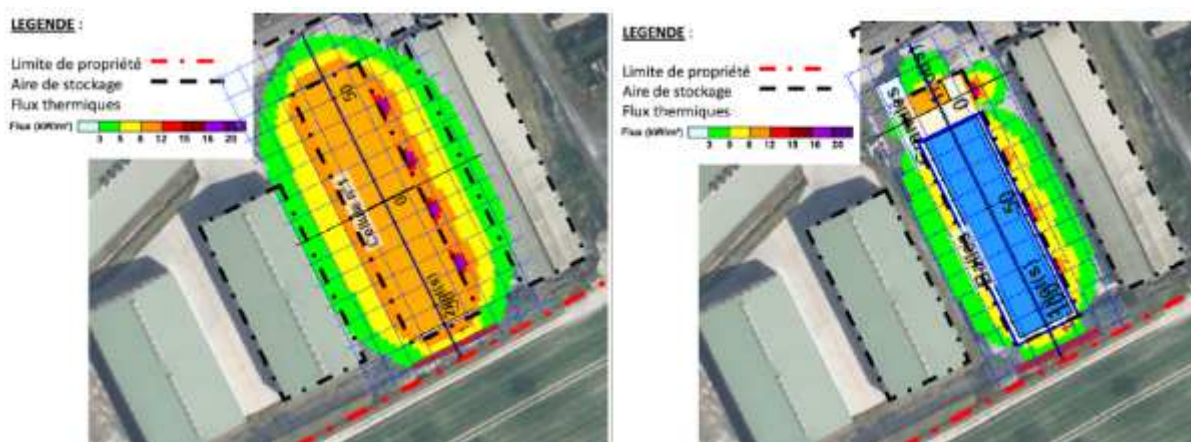


Figure 2: Modélisation flux thermiques ST2 : à gauche balles + granulés ; à droite 100% granulés

Les modélisations Flumilog des stockages ST3 à ST7 montrent également qu'aucun flux thermique ne sort des limites de propriété et qu'aucun effet domino n'est attendu.

4 MISE A JOUR DE LA NOMENCLATURE

Le tableau de nomenclature du site de SUN DESHY à FRANCHEVILLE peut être actualisé comme suit :

Rubrique		Ré-gime	Nature des installa-tions et volume d'activité Avant modification	Nature des installa-tions et volume d'activité Après modification	Observations
N°	Intitulé				
4801-1	Houille, coke, lignite, charbon de bois, goudron, asphalte, brais et matières bitumineuses La quantité totale susceptible d'être présente dans l'installation étant supérieure ou égale à 500 t.	A	Volume de stockage maximum : 8 000 t	Volume de stockage maximum : 8 000 t	
1530-1	Papier, carton ou matériaux combustibles analogues y compris les produits finis conditionnés (dépôt de) à l'exception des établissements recevant du public	A	Stockage de balles de luzerne pour un volume maximum : 119 000 m3	/	Suite au changement de nomenclature, les balles sont classées sous la rubrique

	Le volume susceptible d'être stocké sur le site étant supérieur à 50 000 m3				1510
2160-a	<p>Silos et installations de stockage en vrac de céréales, grains, produits alimentaires ou tout produit organique dégageant des poussières inflammables, y compris les stockages sous tente ou structure gonflable.</p> <p>Si le volume total de stockage est supérieur à 15 000 m³</p>	A	<p>Capacité maximale du stockage en silos plats 94 000 m3</p> <p>Capacité maximale de stockage en boisseaux : 1260 m3</p> <p>Capacité totale maximale : 95 260 m3</p>	<p>Capacité maximale du stockage en silos plats 94 000 m3</p> <p>Capacité maximale de stockage en boisseaux : 1260 m3</p> <p>Capacité totale maximale : 95 260 m3</p>	
2260-1	<p>Broyage, concassage, criblage, déchiquetage, ensachage, pulvérisation, trituration, granulation, nettoyage, tamisage, blutage, mélange, épluchage et décortication des substances végétales et de tous produits organiques naturels, y compris la fabrication d'aliments composés pour animaux, mais à l'exclusion des activités visées par les rubriques 2220, 2221, 2225 et 2226.</p> <p>Traitement et transformation destinés à la fabrication de produits alimentaires d'une capacité de production de produits finis supérieure à 300 t/j</p>	A	<p>La capacité de production du site est de :</p> <p>1 000 t/j</p>	/	<p>Le site étant déjà classé sous la rubrique 3642, il n'est pas classé sous la rubrique 2260</p>
3642-2	Traitement et transformation, à l'exclusion du seul conditionnement des matières premières, qu'elles aient été ou non préalablement transformées, en vue de la fabrication de produits de produits alimentaires ou d'aliments pour animaux issus uniquement de matières premières végétales, avec une capacité de production supérieure à 300 tonnes de produits finis par jour ou 600 tonnes par jour lorsque l'installation fonctionne pendant une durée maximale de 90 jours consécutifs en 1 an.	A	<p>La capacité de production du site est de :</p> <p>1 000 t/j</p>	<p>La capacité de production du site est de :</p> <p>1 000 t/j</p>	
2910-A-1	<p>Installations de combustion à l'exclusion des installations visées par les rubriques 2770 et 2271.</p> <p>Lorsque l'installation consomme exclusivement, seuls ou en mélange, du gaz naturel, des gaz de pétrole liquéfiés, du fioul domestique, du charbon, des fiouls lourds ou de la biomasse, à l'exclusion des installations visées</p>	A	<p>Puissance des lignes de séchage charbon-biomasse :</p> <p>58 MW (2 x 29 MW)</p> <p>Puissance de la ligne lignite-biomasse: 17 MW</p> <p>Chaudières fuel : 383 kW</p> <p>Groupe électrogène : 231 kW</p>	/	<p>La rubrique 2910 n'est plus applicable aux installations de déshydratation, car la combustion participe au traitement, en mélange avec les gaz de</p>

	par d'autres rubriques de la nomenclature pour lesquelles la combustion participe à la fusion, la cuisson ou au traitement, en mélange avec les gaz de combustion, des matières entrantes, si la puissance thermique maximale de l'installation est supérieure ou égale à 20 MW.		Puissance totale des installations de combustion : 75,8 MW		combustion, des matières entrantes.
1510-2.b	Entrepôts couverts (installations, pourvues d'une toiture, dédiées au stockage de matières ou produits combustibles en quantité supérieure à 500 tonnes), à l'exception des entrepôts utilisés pour le stockage de matières, produits ou substances classés, par ailleurs, dans une unique rubrique de la présente nomenclature, des bâtiments destinés exclusivement au remisage des véhicules à moteur et de leur remorque, des établissements recevant du public et des entrepôts exclusivement frigorifiques	E	/	volume total entrepôts 190 000 m³ ST2 : 47 000 m³ ST3 à ST7 : 143 000 m³.	Suite au changement de nomenclature, les bâtiments ST2 à ST7 sont classées sous la rubrique 1510
1435-3	Stations-service : installations, ouvertes ou non au public, où les carburants sont transférés de réservoirs de stockage fixes dans les réservoirs à carburant de véhicules à moteur, de bateaux ou d'aéronefs. Le volume annuel de carburant (liquides inflammables visés à la rubrique 1430 de la catégorie de référence [coefficient 1] distribué étant compris entre 100 m3 et 3 500 m3.	D	Volume maximal distribué : 625 m3 de fuel 525 m3 de gasoil Total : 1 150 m3 Volume équivalent : 230 m3	Volume maximal distribué : 625 m3 de fuel 525 m3 de gasoil Total : 1 150 m3 Volume équivalent : 230 m3	
1532-2	Bois sec ou matériaux combustibles analogues, y compris les produits finis conditionnés (dépôt de), à l'exception des établissements recevant du public. Le volume susceptible d'être stocké sur le site étant compris entre 1 000 et 20 000 m3	D	Volume maximum du stockage de biomasse : 9 000 m3	Volume maximum du stockage de biomasse : 9 000 m3	

2564-2	Nettoyage, dégraissage, décapage de surfaces (métaux, matières plastiques, etc.) par des procédés utilisant des liquides organohalogénés ou des solvants organiques Le volume total des cuves de traitement étant compris entre 200 l et 1500 l	D	Trois fontaines à solvant de 200 l soit 600 l	Trois fontaines à solvant de 200 l soit 600 l	
2925	Atelier de charge d'accumulateur La puissance maximale de courant continu utilisable pour cette opération étant inférieure à 50 kW	NC	Trois chargeurs d'une puissance totale de : 3,3 kW	Trois chargeurs d'une puissance totale de : 3,3 kW	
2930	Ateliers de réparation et d'entretien de véhicules et engins à moteur, y compris les activités de carrosserie et de tôlerie. Réparation et entretien de véhicules et engins à moteur, la surface de l'atelier étant inférieure à 2 000 m ² .	NC	Surface de l'atelier de réparation : 1 500 m ²	Surface de l'atelier de réparation : 1 500 m ²	
4718	Gaz inflammables liquéfiés de catégorie 1 et 2 (y compris GPL) et gaz naturel (y compris biogaz affiné, lorsqu'il a été traité conformément aux normes applicables en matière de biogaz purifié et affiné, en assurant une qualité équivalente à celle du gaz naturel, y compris pour ce qui est de la teneur en méthane, et qu'il a une teneur maximale de 1 % en oxygène). La quantité totale susceptible d'être présente dans l'installation étant inférieure à 6 t.	/	1 cuve de propane d'une capacité totale de : 1,9 t	/	Suppression de la cuve de propane
4719	Emploi ou stockage d'acétylène La quantité susceptible d'être présente étant inférieure à 2 t	NC	10 bouteilles de 6 m ³ : 70 kg	10 bouteilles de 6 m ³ : 70 kg	
4725	Emploi ou stockage d'oxygène	NC	15 bouteilles de 10 m ³ :	15 bouteilles de 10 m ³ :	

	La quantité susceptible d'être présente étant inférieure à 2 t		200 kg	200 kg	
4734	<p>Produits pétroliers spécifiques et carburants de substitution : essences et naphthas ; kérosènes (carburants d'aviation compris) ; gazoles (gazole diesel, gazole de chauffage domestique et mélanges de gazoles compris) ; fioul lourd ; carburants de substitution pour véhicules, utilisés aux mêmes fins et aux mêmes usages et présentant des propriétés similaires en matière d'inflammabilité et de danger pour l'environnement.</p> <p>La quantité totale susceptible d'être présente dans les installations étant inférieure à 50 t au total.</p>	NC	<p>Volume de stockage de la cuve de gasoil : 60 m3</p> <p>Volume de stockage de la cuve de fuel : 60 m3</p> <p>Capacité équivalente totale : 4,8 m3</p>	<p>Volume de stockage de la cuve de gasoil : 60 m3</p> <p>Volume de stockage de la cuve de fuel : 60 m3</p> <p>Capacité équivalente totale : 4,8 m3</p>	
4802-2-a	<p>Gaz à effet de serre fluorés visés à l'annexe I du règlement (UE) n°517/2014 relatif aux gaz à effet de serre fluorés et abrogeant le règlement (CE) n°842/2006 ou substances qui appauvrissent la couche d'ozone visées par le règlement (CE) n°1005/2009 (fabrication, emploi, stockage).</p> <p>Emploi dans des équipements clos en exploitation.</p>	NC	<p>Deux installations de réfrigération contenant chacune environ 24 litres de R22</p> <p>Capacité unitaire : 24 l</p>	<p>Trois installations de réfrigération</p> <p>Groupe eau glacée : 180kg R442</p> <p>Clim Salle elec usine : 74kg R407C</p> <p>Clim Bureaux : 9.5kg R410A</p>	<p>Rubrique devenue 1185 à compter du 25 octobre 2018</p> <p>Modifications des installations</p>

A : autorisation - E : enregistrement - D : déclaration - **Gras** : rubrique modifiée

5 ANALYSE DE LA CONFORMITÉ

Les bâtiments ST2 à ST7 sont considérés comme des installations existantes nouvellement soumises à la rubrique 1510 sous le régime de l'enregistrement, l'annexe VII.2 de l'arrêté ministériel du 11 avril 2017 s'applique.

L'exploitant rappelle qu'il n'existe pas de "cellule de stockage", au sens de la définition de l'AMPG 1510, dans les unités de déshydratation ou autres cellules vrac de la filière de stockage. Les matières, d'origine végétale, sont principalement stockées dans des hangars de type agricole.

Aménagements souhaités pour les bâtiments ST2 à ST7 :

Exigences	Aménagements souhaités	Conclusions de l'inspection
1.2	Les éléments de rapports de visites de risques des assureurs sont tenus à la disposition de l'inspection des ICPE. Une exigence est déjà prescrite à ce sujet à l'article 2.6 de l'AP de 2013.	Les exigences prescrites ne remettent pas en cause les prescriptions de l'AM du 11 avril 2017 et pourront être conservées.

1.3	Les exigences sont déjà prescrites au chapitre 2.3 de l'AP de 2013. Elles sont respectées.	Les exigences prescrites ne remettent pas en cause les prescriptions de l'AM du 11 avril 2017 et pourront être conservées.
1.6.1 à 1.6.5	Les réseaux sont existants et un plan sera annexé au plan de défense incendie. Exigences déjà prescrites aux articles 4.1.3, 4.2, 4.2.2, 4.2.3, 4.3.9 et 9.2.5, de l'AP de 2013 et respectées.	Les exigences prescrites ne remettent pas en cause les prescriptions de l'AM du 11 avril 2017 et pourront être conservées.
1.7 Déchets	Ces exigences sont déjà prescrites à l'article 5.1 de l'AP de 2013. Il n'y a aucuns déchets spéciaux liés aux stockages, les déchets sont des résidus de luzerne qui sont réintégrés dans le process.	Les exigences prescrites ne remettent pas en cause les prescriptions de l'AM du 11 avril 2017 et pourront être conservées.
2-III	1er à 3ème alinéa : il n'y a pas de zone de stationnement près des stockages. Distance entre ST1 et ST2 : 25 m Distance entre ST 7 et stockage extérieur de rondins de bois : 14 m Distance, au point le plus proche, entre ST5 et stockage extérieur de rondins de bois : 21 m Article 7.2.1 de l'AP 2013 « les parois extérieures sont construites en matériaux A2s1d0 [...] la structure présente des caractéristiques de résistance REI 30... » Bâtiments non concernés par l'alinéa 4.	Les exigences prescrites ne remettent pas en cause les prescriptions de l'AM du 11 avril 2017 et pourront être conservées.
3.1	Exigences déjà prescrites à l'article 7.2.2.1 de l'AP de 2013 et respectées. Un plan de défense incendie sera établi et prendra en compte ces exigences. Il est demandé le maintien des exigences applicables.	Les exigences prescrites ne remettent pas en cause les prescriptions de l'AM du 11 avril 2017 et pourront être conservées.
3.2	Exigences déjà prescrites à l'article 7.2.2.2 de l'AP de 2013 et respectées.	Les exigences prescrites ne remettent pas en cause les prescriptions de l'AM du 11 avril 2017 et pourront être conservées.
3.3	Exigences déjà prescrites à l'article 7.2.2.2 de l'AP de 2013 et respectées.	Les exigences prescrites ne remettent pas en cause les prescriptions de l'AM du 11 avril 2017 et pourront être conservées.
9	Les stockages 2, 3, 4, 5, 6 et 7 permettent le stockage de balles de luzerne, sur un îlot entre 2474 m² et 2484 m² chacun et une hauteur de 8 mètres, conformément à la modélisation des flux thermiques réalisée. Dans le stockage 2, il peut être stocké conjointement des granulés de luzerne/pulpes de betteraves de 210 m² sur une hauteur de 8 mètres avec des balles de luzerne de 2208 m² sur une hauteur de 8 mètres. La modélisation FLUMILOG pour le stockage 2 a été réalisée. Les îlots de balles sont réalisés afin de laisser un passage entre ceux-ci pour effectuer une surveillance adéquate.	Ces aménagements semblent acceptables du fait des modélisations Flumilog.

13	<p>L'article 7.2.4 de l'AP 2013 répond aux exigences des alinéas 1, 2 et 3.</p> <p>« Un raccordement à cette lagune par un tuyau DN150 équipé de raccords conformes aux normes en vigueur [...] De plus, 4 points d'aspiration sont en permanence disponibles à côté de cette lagune ; ils sont équipés chacun d'un raccord pompier de diamètre 100mm »</p> <p>4ème et 5ème alinéas : article 7.2.4 de l'AP 2013 : « une réserve incendie, de 2 cuves de 80 m³ chacune, munie d'une pompe de 60 m³/h »</p>	Les exigences prescrites ne remettent pas en cause les prescriptions de l'AM du 11 avril 2017 et pourront être conservées.
14	<p>« Le bâtiment ST2 ne peut être équipé de sortie de secours.</p> <p>Les personnes travaillant au chargement des produits de ce bâtiment se trouvant toujours en face d'une porte ouverte pour le passage des engins, l'absence d'issue de secours ne représente donc pas un danger pour notre personnel. »</p>	La demande d'aménagement est acceptable pour ce bâtiment existant.
15	<p>« Les installations électriques sont entretenues en bon état et vérifiées au minimum une fois par an par un organisme compétent » (article 7.3.2 de l'AP 2013)</p> <p>Un interrupteur général permet la mise hors tension de l'exploitation (article 7.3.2 de l'AP 2013)</p> <p>Cet article répond également à la conformité de la mise à la terre des équipements métalliques.</p> <p>Les installations du site sont équipées de parafoudre et paratonnerre, protégeant par ce biais les stockages.</p> <p>Alinéa 6 : non concerné</p>	Les exigences prescrites ne remettent pas en cause les prescriptions de l'AM du 11 avril 2017 et pourront être conservées.
19	<p>Les locaux sont nettoyés, afin d'éviter les amas de poussières.</p> <p>Des exigences sont déjà prescrites à l'article 8.3.2 de l'AP 2013 et respectées.</p>	Les exigences prescrites ne remettent pas en cause les prescriptions de l'AM du 11 avril 2017 et pourront être conservées.
20	<p>Les exigences sont déjà prescrites à l'article 7.5.2 de l'AP de 2013.</p> <p>Les exigences sont respectées</p>	Les exigences prescrites ne remettent pas en cause les prescriptions de l'AM du 11 avril 2017 et pourront être conservées.
24	<p>Exigences déjà prescrites à l'article 6.2 de l'AP 2013 et respectées.</p> <p>Les bruits provenant des stockages sont ceux liés à la manutention qui sont inférieurs aux valeurs en limite de propriété.</p>	Les exigences prescrites ne remettent pas en cause les prescriptions de l'AM du 11 avril 2017 et pourront être conservées.
26	<p>Exigences déjà prescrites à l'article 1.6.6 de l'AP de 2013. Elle sera respectée le cas échéant.</p>	Les exigences prescrites ne remettent pas en cause les prescriptions de l'AM du 11 avril 2017 et pourront être conservées.

6 PROPOSITION DE L'INSPECTION DES INSTALLATIONS CLASSÉES

L'inspection des installations classées propose d'encadrer les demandes d'aménagement sollicitées pour les bâtiments ST2 à ST7 par la mise en place d'un arrêté préfectoral complémentaire. Un projet d'arrêté préfectoral complémentaire est joint en annexe.

En application des dispositions de l'avant-dernier alinéa de l'article R. 181-45 du code de l'environnement, l'inspection propose de ne pas consulter le CODERST sur ce projet d'arrêté préfectoral complémentaire.